

美善永遠在創造之中.....

Research makes the difference.....

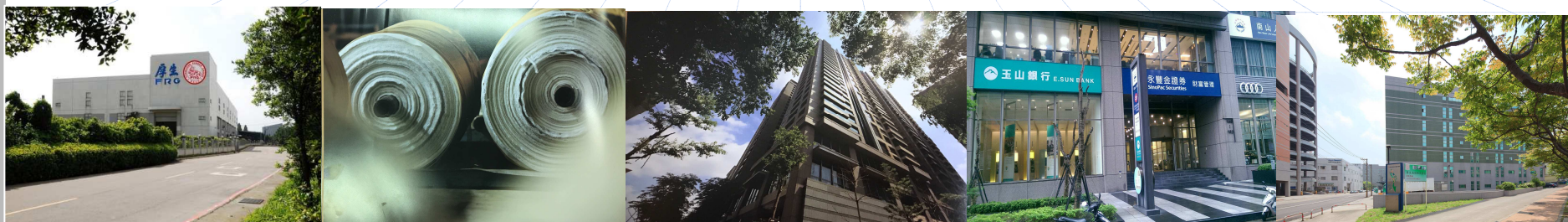


厚生股份有限公司

法人說明會

2017/10/26

股票代號2107



免責聲明



- ❖ 本簡報及同時發布之訊息，取自公司內部與外部資料，及對未來的展望，反映本公司迄今對未來之看法。對於此看法在未來若有任何改變或調整時，本公司不負責隨時提醒或更新。
- ❖ 本公司並未發布財務預測，簡報中有關公司的財務、業務或 Q&A 之說明，可與未來實際結果存有差異，此差異原因可能包括市場需求變化、原物料價格波動、同業競爭行為、國際經濟局勢、匯率波動、上下游供應鏈等其他各種本公司無法掌控之風險因素。

目 錄



厚

- 厚生社會
- 忠誠廉正
- 禮義謙讓
- 負責進取
- 正確求精
- 勤業樂群
- 感謝報恩

生

公司簡介

P 4-P 5

主要事業體介紹

P 6-P20

營運概況

P21-P25

未來發展說明

P26-P28

環保及社會責任的推行

P29-P30

公司簡介



- ❖ 董事長：徐正材先生
- ❖ 總經理：徐正己先生
- ❖ 發言人：江瑞瑤副總經理
- ❖ 資本額：新台幣38億元
- ❖ 上市日期：1992年
- ❖ 員工人數：206人
- ❖ 總公司：台北市漢口街一段82號8樓
- ❖ 工廠：桃園市龍潭區三和里朝鳳路1號
- ❖ 物流園區：桃園市蘆竹區厚生路53號



公司簡介



- ❖ 厚生創立於1952年，1963年改制為股份有限公司，企業名稱取自「書經」裡的『正德、利用、厚生、惟和』，以此精神建立了以「美善永遠在創造之中.....」為宗旨的企業。
- ❖ 耕耘一甲子，在醫療、工業、功能衣著、光電矽膠特用化學品等四大項領域積極發展，並專注核心競爭力，成為亞洲極少數綠色環保橡、塑膠皮供應商。
- ❖ 跨足國際物流中心與營建開發，以卓越品質完成全方位發展。



主要事業部



製造事業部

橡、塑膠皮及其它各類材質膠皮之研發及製造。



營建事業部

綜理不動產開發規畫及興建，委託興建、出租、出售業務。



倉儲事業部

物流中心經營，倉庫興建、出租管理等業務。

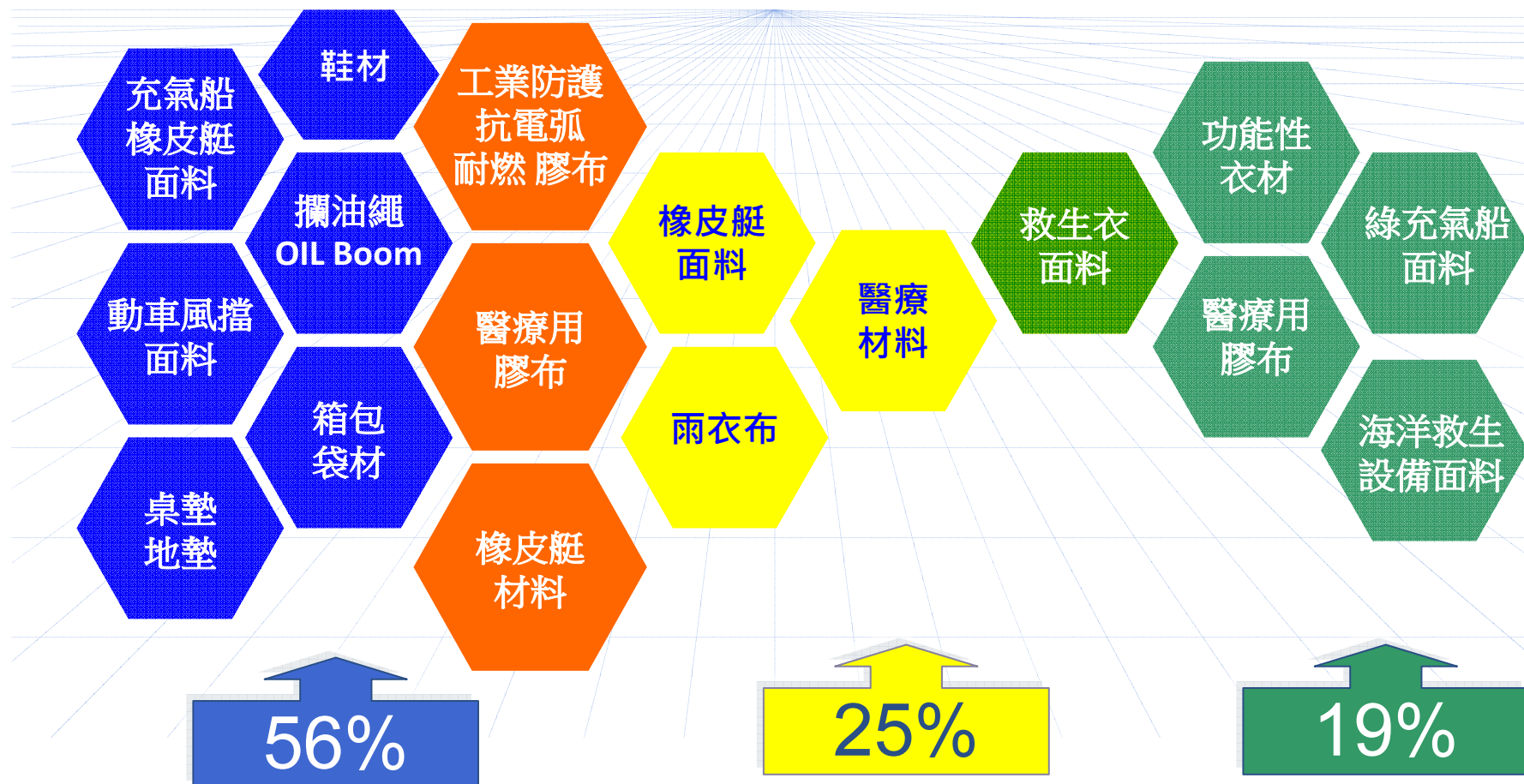
製造事業部-產品類別



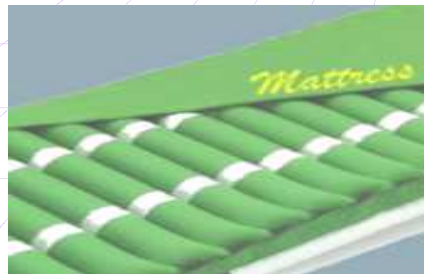
橡膠

塑膠

綠塑及原料



製造事業部-產品運用範圍



製造事業部-研發專利暨產品認證



成果 2016取得6個專利 累計共取得94個專利

- ROC專利證號 I 515110 :
拉鍊皮料結構及其製造方法.
- ROC專利證號 I 523627 :
橡膠地墊的製造方法.
- ROC專利證號 I 523759 :
醫療用可透濕之防火布料及其製造方法.
- ROC專利證號 I 527852 :
橡膠組成物及利用該橡膠組成物製造布料的方法
- ROC專利證號 M 528882 :
充氣式皮料.
- ROC專利證號 I 560106 :
防霉抗菌潛水衣及其製作方法.
- 另有29篇專利審查中。

累計取得17項產品認證

- 高功能衣服材料(1項) : 環保紡織標章。
- 軌道車輛材料、車廂連結風擋材料(2項) : 取得英、歐盟防火阻燃測試標準。
- 軌道車輛材料、機械用橡膠蛇腹管材料(3項) : 取得美、法、德防火阻燃測試標準。
- 乾式潛水服(1項) : 取得歐洲乾式潛水服標準。
- 充氣船產品材料(2項) : 取得充氣船測試標準及船舶與海上技術-充氣式-標準。
- 救生充氣產品材料(1項) : 海上行船用救生充氣產品測試標準
- 醫療用床墊、充氣管條材料(1項) : 取得醫療器材生物相容性評估
- 防護衣物材料(3項) : 取得防護服材質之抗滲透性標準、防護服材質之抗滲透性標準(美國)、防護服化學防護標準。
- 電弧防護衣物材料(1項) : 電弧及火焰防護測試標準
- 無全氟辛酸檢出(1項) : 全氟辛酸檢測標準
- 無多環芳香族化合物檢出(1項) : 多環芳香族化合物檢測標準。

製造事業部-完整的生產暨研發設備



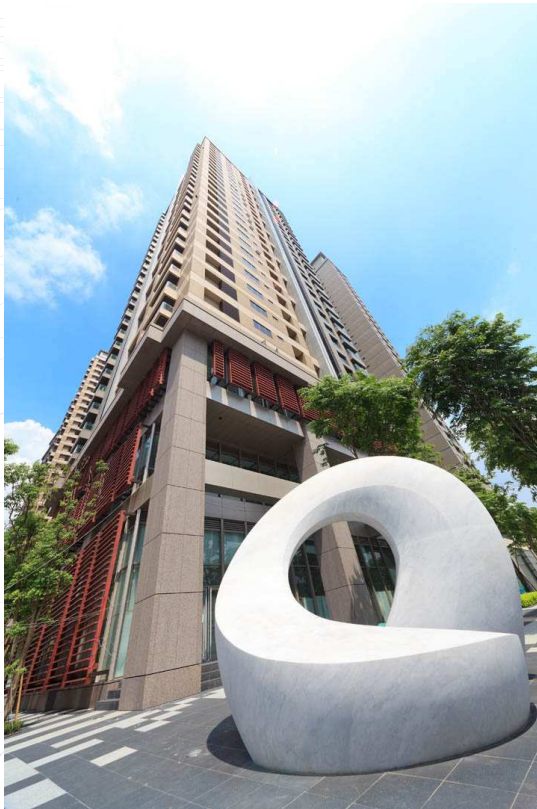
- 橡塑膠混練系統
- 橡膠過光機
- 鋼帶式加硫機
- 罐式加硫機
- TPU過光機
- PVC過光機
- silicone過光機
- 直接塗佈機
- 多功能轉寫塗佈機
- 1.8米寬點狀貼合機
- 2.4米寬點狀貼合機
- 含浸機
- 中央實驗室



營建事業部-已完工個案



個案名稱：世界花園橋峰



位置	新北市板橋新板特區	產品式	住宅/零售店面
基地面積	12,105.72 m ²	結構型式	鋼骨鋼筋混凝土造
使用執照號	99板使字第555號	樓層數	B6F/37F
總樓地板面積	170,872.1 m ²	總戶數/ 停車位數	446戶(含店面)/ 1084輛
開發型式	部分合建部分委建	全案總 銷售金額	約178億元 (厚生分得)
起造人	厚生(股)公司、 大陸工程	承造人	大陸工程(股) 公司
開工日期	2006/12/07	完工日期	2010/12/20

營建事業部-已完工個案



個案名稱：謙岳



位置	新北市板橋新板特區	產品式	住宅
基地面積	3,903 m ²	結構型式	鋼骨鋼筋 混凝土造
使用執照號	102板使字第621號	樓層數	B3F/26F
總樓地板面積	26,363.09 m ²	總戶數/ 停車位數	45戶/135輛
開發型式	都市更新	全案總 銷售金額	約25.5億元 (厚生分得)
起造人	大陸建設(股)公司	承造人	大陸工程(股) 公司
開工日期	2011/03/25	完工日期	2013/12/27

營建事業部-已完工個案



個案名稱：富裔河

今年內完成預售屋交屋手續，明年展開餘屋銷售。



位置	新北市新店區	產品式	住宅
基地面積	1,708.3 m ²	結構式	鋼筋混凝土造
使用執照號	105店使字第0366號	樓層數	B4F/23F
總樓地板面積	13,955.27m ²	總戶數/ 停車位數	37戶/88輛
開發型式	合建分售	全案總 銷售金額	約9.5億元 (厚生分得)
起造人	富裔實業 (股)公司	承造人	建國工程 (股)公司
開工日期	2012/11/19	完工日期	2016/08/26

營建事業部-在建工程



個案名稱：琢白

房地持有稅制朝合理化方向調整，市場逐步升溫，故本案仍將持續以平穩策略進行銷售。



位置	台北市信義計畫特定專用區	產品型式	住宅
基地面積	3,500m ²	結構型式	鋼骨造
建造執照號	北市103建字第0140號	樓層數	B4F/31F
總樓地板面積	25,931.47 m ²	總戶數/停車位數	42戶/125輛
開發型式	合建分成	全案總銷售金額	約40億元 (厚生分得)
起造人	厚生(股)公司、大陸建設等四家公司	承造人	大陸工程(股)公司
開工日期	2014/08/15	預定完工日期	2018/第三季

營建事業部-在建工程



個案名稱：麗格

本案採邊建邊售策略，將持續維持穩健銷售方式。

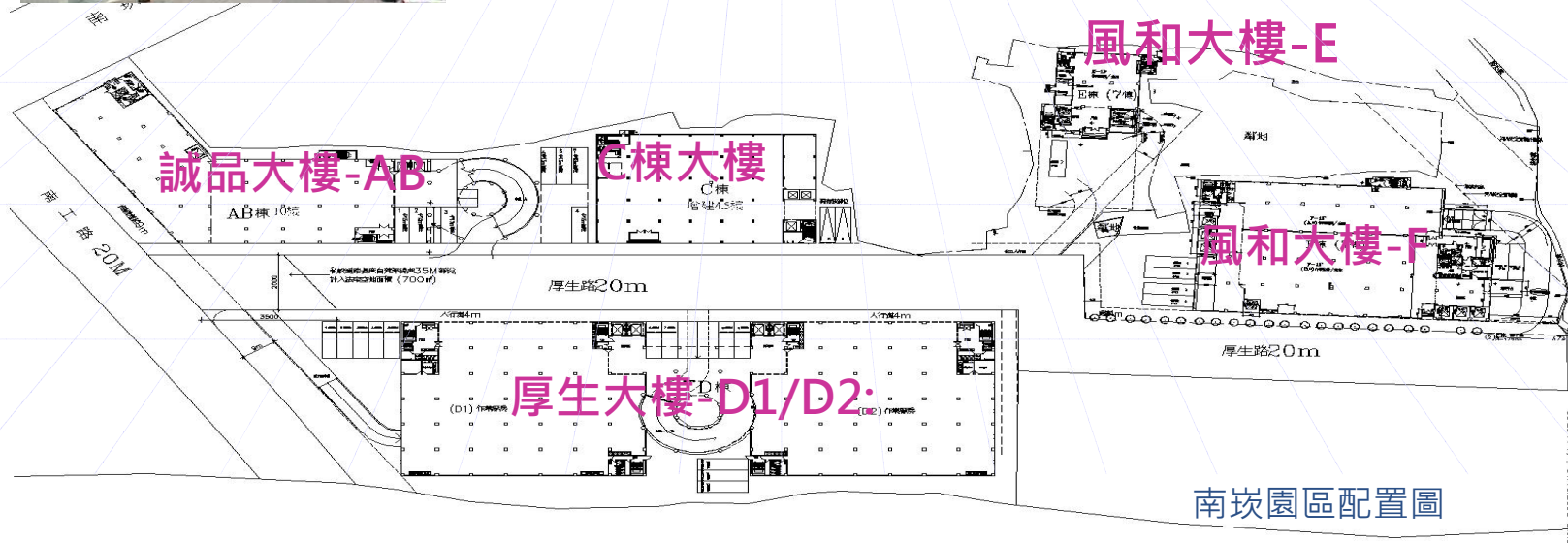


位置	台中市西屯區 (七期)	產品 型式	住宅
基地 面積	3,621.49 m ²	結構 型式	鋼骨造
建造 執照號	104中都建字第 02509號	樓層數	B6F/33F
總樓地 板面積	55,809.29 m ²	總戶數/ 停車位數	166戶/332輛
開發 型式	合建分成	總銷 售金額	約30億元 (厚生分得)
起造人	厚生(股)公司、 大陸建設	承造人	大陸工程 (股)公司
開工 日期	2016/03/04	預定完 工日期	2018/第四季

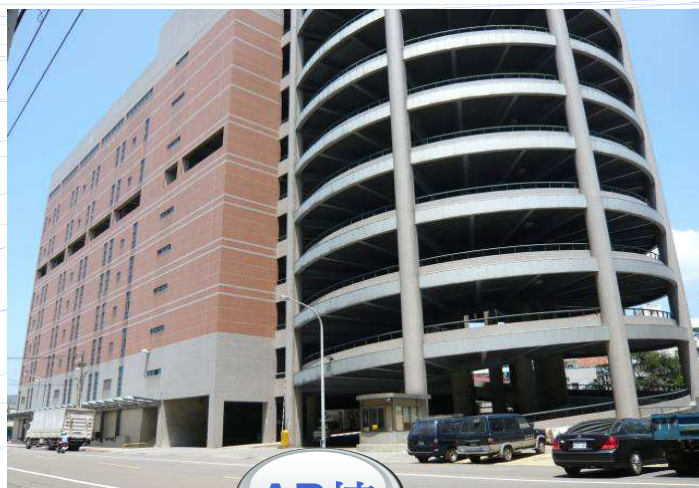
倉儲事業部-倉儲租賃服務



厚生物流以大規模園區開發的優勢，以經濟規模降低開發土地及硬體建置成本，更以園區概念吸引企業以統倉出租模式進駐倉儲中心，南崁園區共有六棟大樓，出租坪數約為3萬坪。



倉儲事業部-倉儲租賃服務



AB棟

- 建物坪數：3,662坪
- 樓層：8-10樓(1-6F出售)
- 進駐業種：
加工業及倉儲業

誠品大樓



D棟

- 建物坪數：14,772坪
- 樓層：D1: 4-7樓(1-3F出售)
D2: 1-7樓
- 進駐業種：
物流中心及倉儲業

厚生大樓

倉儲事業部-倉儲租賃服務



C棟

- 建物坪數：1880坪
- 樓層：1-3樓
- 進駐業種：
加工業及倉儲業

C棟大樓



E棟

- 建物坪數：1784坪
- 樓層：1-8樓
- 進駐業種：
辦公室及倉儲業

風和大樓



F棟

- 建物坪數：7745坪
- 樓層：1-7樓
- 進駐業種：
物流中心及倉儲業

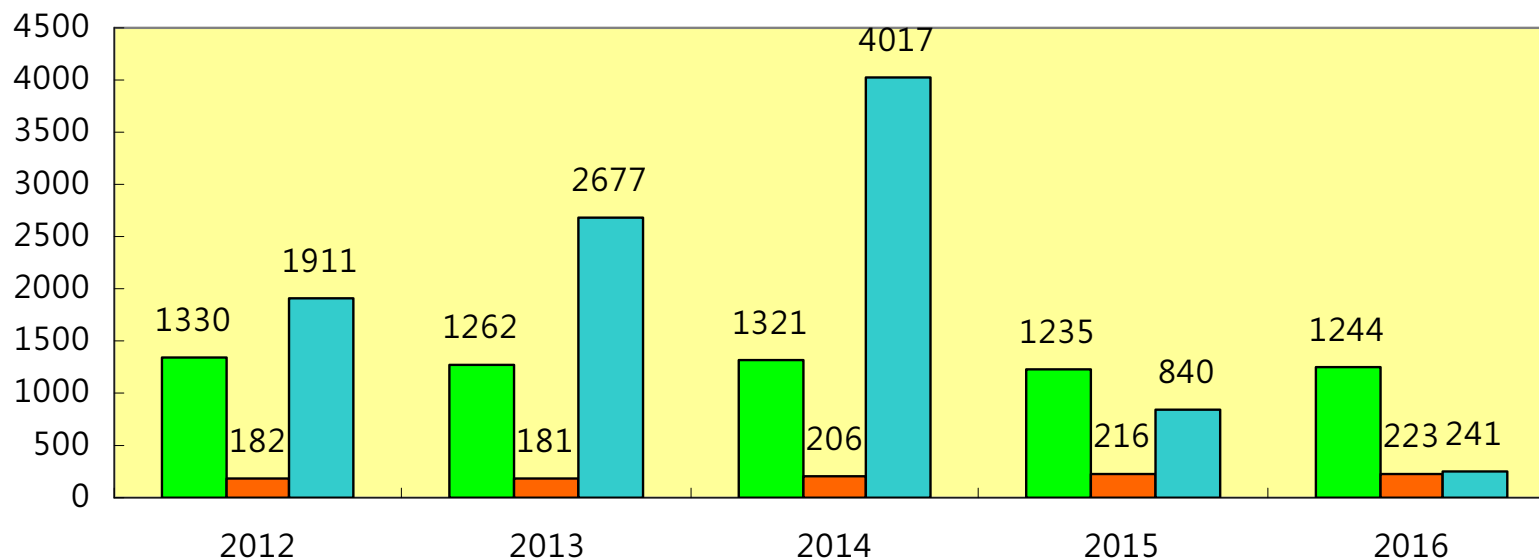
風和大樓

倉儲事業部-商場租賃



橋峰商場面積約 1,882 坪，全部出租完成，一樓商場出租予 AUDI 汽車經銷商- 北區 AUDI 及玉山銀行，二樓商場出租予 南山人壽、永豐金證券及華妃國際，每年租金收入合計超過 3,800 萬元，橋峰商場已成為板橋首席精緻商業中心。

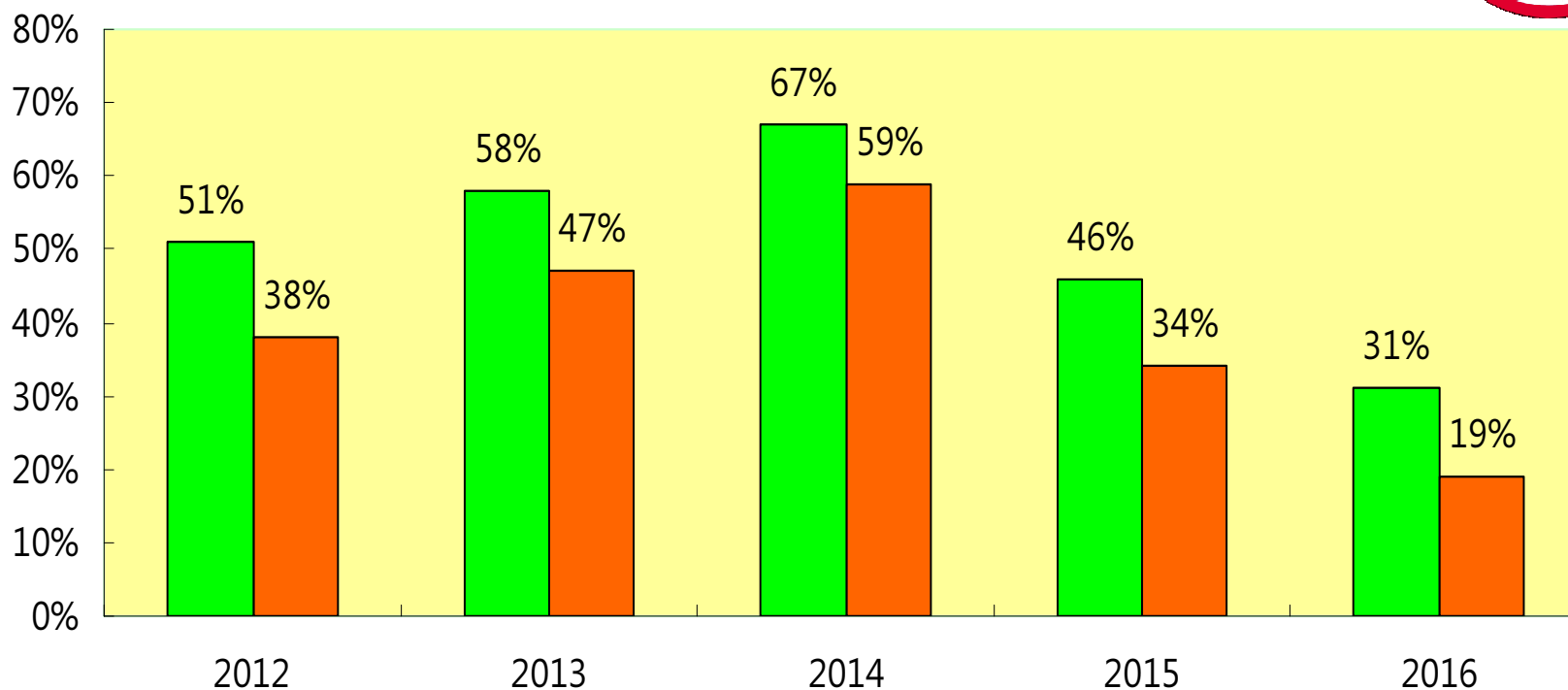
營運概況 2012-2016年合併營收



單位：新台幣百萬元

	2012	2013	2014	2015	2016
銷貨收入	1,330	1,262	1,321	1,235	1,244
倉儲收入	182	181	206	216	223
營建收入	1,911	2,677	4,017	840	241
營業收入	3,423	4,120	5,544	2,291	1,708

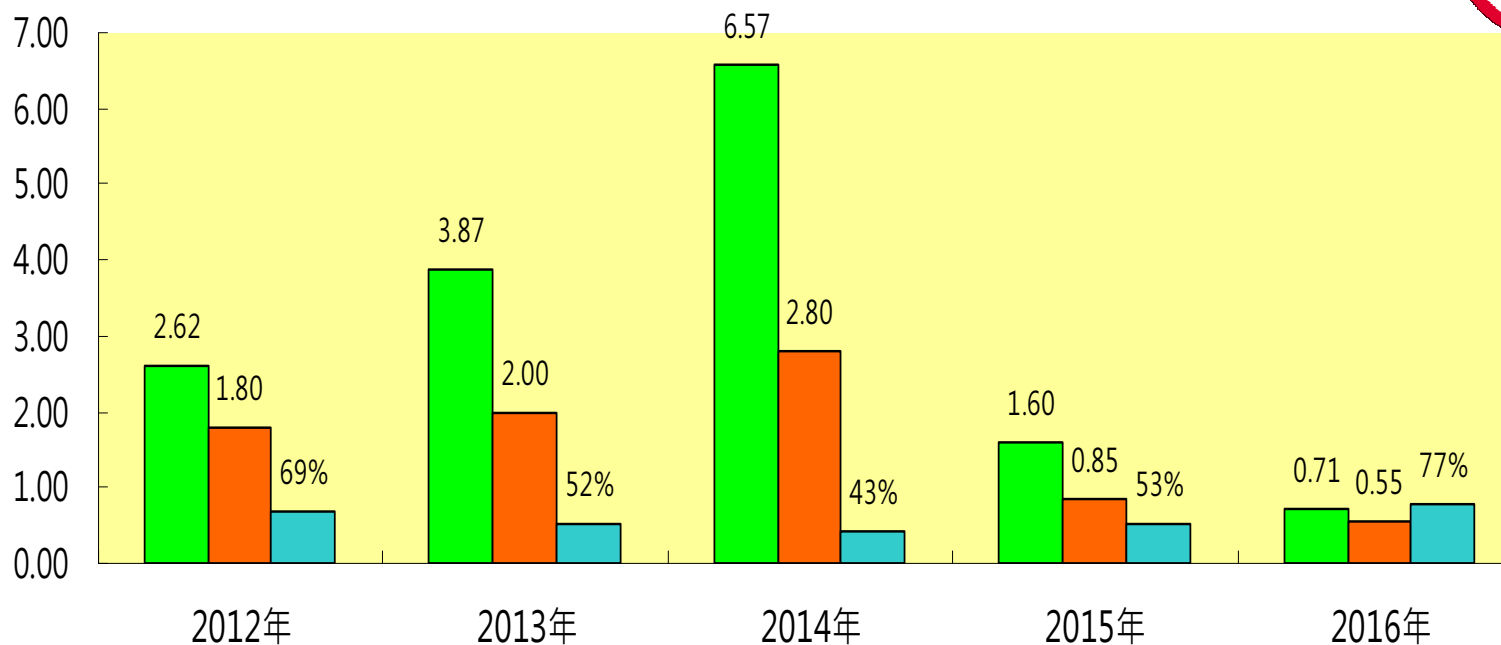
營運概況 2012-2016年合併毛利率及稅後淨利率



■ 毛利率 ■ 稅後淨利率

	2012	2013	2014	2015	2016
毛利率	51%	58%	67%	46%	31%
稅後淨利率	38%	47%	59%	34%	19%

營運概況 2012-2016年配息狀況



EPS：元

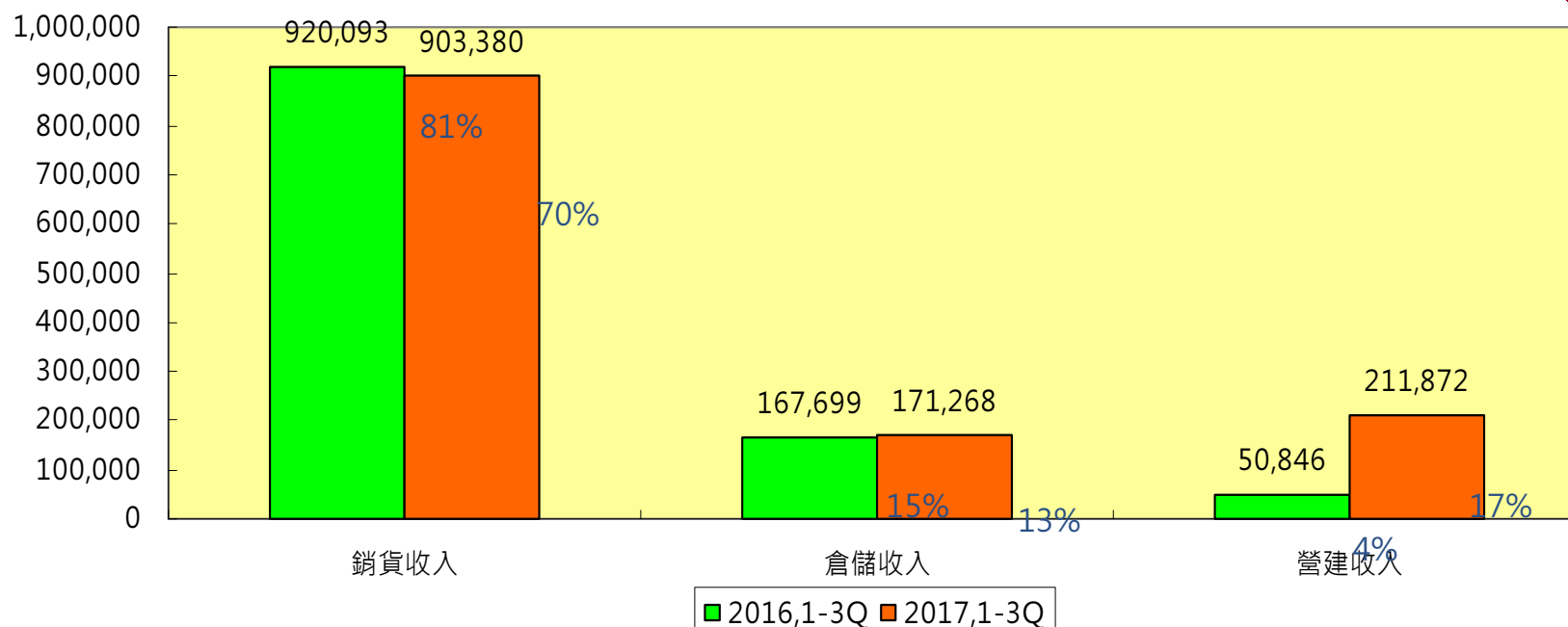
■ EPS ■ 現金股利 ■ 配息率

	2012年	2013年	2014年	2015年	2016年
EPS	2.62	3.87	6.57	1.60	0.71
現金股利	1.80	2.00	2.80	0.85	0.55
配息率	69%	52%	43%	53%	77%

營運概況 2016及2017年前三季合併營收



單位：新台幣仟元



	2016,1-3Q	%	2017,1-3Q	%
銷貨收入	920,093	81	903,380	70
倉儲收入	167,699	15	171,268	13
營建收入	50,846	4	211,872	17
合計	1,138,638	100	1,286,520	100

註：2017 3Q尚未經會計師核閱

營運概況 2016及2017年前三季合併綜合損益表



單位：新台幣仟元

項目	2016 1-3Q	2017 1-3Q
營業收入	1,138,638	1,286,520
營業成本	(776,551)	(895,457)
營業毛利	362,087	391,063
營業費用	(168,947)	(166,067)
營業利益	193,140	224,996
營業外收入及支出	(8,397)	(26,149)
稅前淨利	184,743	198,847
所得稅費用	(45,789)	
本期淨利	138,954	
每股盈餘(元)	0.29	

註：2017 3Q尚未經會計師核閱

未來發展-製造事業部



安全防護

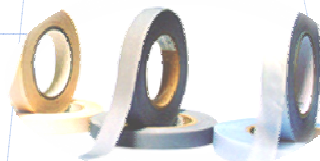
高階功能性防護服面料開發:
1.耐化學品防護服面料
2.抗電弧、耐燃級防護服面料

衣材貼條

投入防水薄膜貼條開發以及製造生產，
廣泛運用於帳篷、雨衣、健身衣及其他
高階衣材車縫處防水加工用途。

國車國造

配合國家國車國造政策，本公司已開發完成耐燃、低
發煙、耐磨級動車車廂風擋面料，以及車廂地墊面
料，將積極參與投入本土動車材料供應市場。



未來發展-建設事業部



積極物色合適土地

為延續不動產開發經驗創造公司長久穩定利潤，除開發自有土地外，將積極物色其它合適之土地或個案，確保建設事業永續成長。

開發相當規模之商業空間

商業不動產開發除可獲取長期穩定之租金收入外，並可以跨足商場營運、不動產經營管理與物業管理等領域。

佈局海外、跨足國際

積極佈局海外市場，走上國際舞台。

未來發展-物流事業部



積極物色合適倉庫土地

為延續長久穩定租金利潤，將原有土地轉為倉儲面積外，也將積極物色其它合適之土地或個案，增加本公司倉儲之面積。

擴大物流中心業種

增加跨境物流之業種，積極招商國外電商業者進駐，能同時增加物流業種；並能擴大物流中心面積。

善盡環保責任



厚生公司善盡對環境持續發展的承諾，除通過ISO14001驗證外，在製造方面投資建構了兩套RTO(廢氣燃燒暨廢熱回收設備)系統，獲得經濟部能源局及桃園市環保局認可通過。



善盡社會責任



公司對於社區參與、社會貢獻、社會服務之積極參與。

- ❖ 捐贈2016桃園燈會。
- ❖ 長期捐贈糖尿病基金會。
- ❖ 捐贈文化教育關懷協會。
- ❖ 捐贈台灣大學醫學院附設醫院-心臟分子醫學研究。
- ❖ 捐贈卓越學生圓夢基金管理委員會。



掌握血糖 一切OK



圓夢基金助學, 卓越清寒生感恩向上

地區：全市

類別：計畫

主管機關：教育局

更新日期：2017/07/13



Q & A

Thank You !

